

Specyfikacja techniczna

Nazwa modelu:	Laze Play
Numer modelu:	KT510010AW-W
Wymiary urządzenia:	130×95×95mm
Napięcie wejściowe:	5.0V 1A
Waga urządzenia:	200G

PRODUCENT STAMAL sp. z o. o. Korzeniowskiego 76 83-000 Pruszcz Gdański

www.kittytech.pl

KittyTech®

RoHS CE FCC



Laze Play with 

Instrukcja obsługi zabawki z laserem dla kota

MODEL KT510010AW-W

Przed użyciem urządzenia dokładnie zapoznaj się z poniższą instrukcją!

UWAGA! Dzieci mogą używać urządzenia wyłącznie pod nadzorem osoby dorosłej. • Nie zanurzaj urządzenia w wodzie. • Nie naprawiaj urządzenia samodzielnie. • Nie kieruj wiązki lasera bezpośrednio w oczy ludzi i zwierząt. • Używaj lasera wyłącznie zgodnie z jego przeznaczeniem.

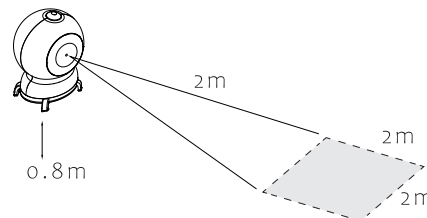
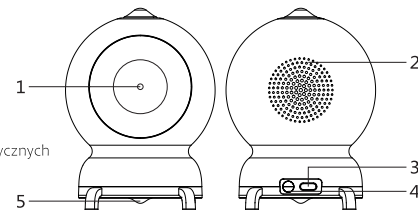
1 - emiter wiązki laserowej

2 - głośnik

3 - port USB-C

4 - przycisk resetu do ustawień fabrycznych

5 - światło o zmiennym kolorze RGB



Aby uzyskać najlepszy efekt pracy urządzenia, ustaw je zgodnie ze schematem obok.

Status wskaźnika świetlnego (światło o zmiennym kolorze RGB)

1. Stan oczekiwania na połączenie

Białe światło miga powoli – jedno mignięcie co 2 sekundy – oczekując na dodanie zabawki laserowej w aplikacji Tuya.

2. Stan połączenia i gotowości do użycia

(Domyślnie) białe światło jest zawsze włączone. Po zdefiniowaniu innego koloru przez użytkownika wskaźnik będzie świecił zgodnie z wybranym kolorem.

3. Stan czuwania (standby)

Jeżeli urządzenie jest połączone z aplikacją, będzie automatycznie przechodzić w tryb czuwania po każdej 1-minutowej przerwie bez aktywności użytkownika. W trybie czuwania światło RGB co dwie sekundy miga na czerwono. Aby urządzenie z powrotem weszło w tryb gotowości do użycia, należy wykonać akcję w aplikacji.

ŁĄCZENIE Z APLIKACJĄ



1. Połącz zabawkę do prądu używając kabla i zasilacza znajdującego się w zestawie.
2. Włącz funkcję Bluetooth w telefonie (w telefonach z systemem android, należy również zezwolić na udostępnianie lokalizacji w ustawieniach).

3. Otwórz aplikację Tuya app (jeżeli jej nie posiadasz, zainstaluj ją i utwórz nowe konto). Urządzeniem można sterować wyłącznie za pomocą aplikacji Tuya Smart

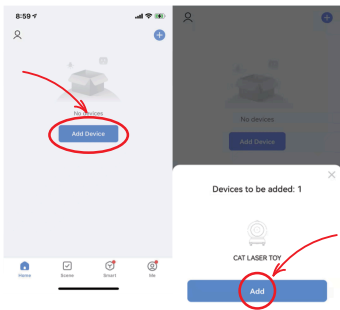


Zeskanuj kod QR, aby pobrać i zainstalować Tuya Smart



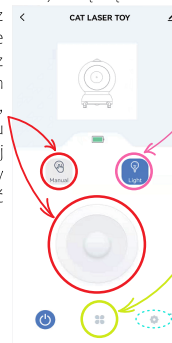
4. Po uruchomieniu aplikacji, zobaczysz na ekranie przycisk "Add device" lub "Dodaj Urządzenie" - naciśnij go.
5. Na ekranie powinno się pojawić urządzenie "CAT LASER TOY" do dodania. Naciśnij przycisk "ADD" lub "DODAJ".
6. Po zakończeniu procesu dodawania, możesz już korzystać z zabawki.

Jeśli parowanie się nie powiedzie, przytrzymaj przycisk resetu na zabawce przez 6 sekund. Następnie spróbuj sparować urządzenia ponownie.



TRYB AUTO/MANUAL

Zabawka działa w dwóch trybach. W trybie **AUTO** urządzenie automatycznie kieruje wiązką lasera, zapewniając rozrywkę bez Twojej ingerencji. W trybie **MANUAL** przejmujesz kontrolę, sterując laserem za pomocą intuicyjnego, okrągłego panelu dotykowego. Przesuwaj palcem po panelu, aby precyzyjnie kierować wiązką.



ŚWIATŁO RGB

Aby włączyć lub wyłączyć światło RGB naciśnij przycisk "Light". W ustawieniach możesz zmienić też kolor oraz ustawić światło na ciągłe lub migające.

OPCJE TRYBU AUTO

W trybie AUTO możesz regulować prędkość wiązki lasera. Opcja **SIMPLE** przyspiesza wiązkę, a **MILD** ją spowalnia.

DŹWIĘK

Jeżeli urządzenie jest połączone z aplikacją, zacznie automatycznie odtwarzać dźwięki. Aby zmienić odtwarzany dźwięk wejdź do ustawień, kliknij opcję "Sound Data" i wybierz jeden z dźwięków z listy. Aby wyłączyć dźwięk, kliknij w pasek przy słowie "Sound".

